



Результаты начала полевого сезона 2023 на участке Миролюбивый



**Главный геолог
Токушов К.С.
10 августа 2023 г.**

Участок Миролюбивый Анзас-Кизасского рудного района расположен в Западных Саянах. Западные Саяны – это горно-таежная территория, удаленная от населенных пунктов на сотни километров. Геологическая изученность ее слабая, что связано с тяжелыми условиями ведения поисковых работ. Тем не менее, результаты ГРР последних десятилетий говорят о том, что Западные Саяны станут одним из крупных золотодобывающих регионов России. Общий золоторудный потенциал района оценивается в 270-300 тонн по результатам прогнозно-поисковых работ (Крутушинский, 2008). Вероятно, это не самая оптимистическая оценка, поскольку при отработке многочисленных россыпных месторождений этой территории отмечалось множество жильных зон, сведения о которых в большинстве случаев не сохранились. На схеме металлогенического районирования, составленной по материалам ГГК-1000/3, представлены только учтенные рудопроявления и перспективные участки (рис. 1), в том числе участок Покосный с прогнозными ресурсами P_1 – 90 т.

На долю рассматриваемого рудного района, включающего участок Миролюбивый, приходится до 70 % добытого в Западных Саянах золота. Золото добывалось на коренном месторождении – жила «Волшебная». Жила отрабатывалась в 1934-1956 гг. ручным способом до глубины 275 м. Добыто 2,14 т металла. Золото извлекалось из руд флотацией и амальгамацией. Руда представлена кварцем с серицитом, хлоритом. Присутствуют сульфиды – пирротин, пирит, халькопирит, сфалерит. Золото в руде имеет среднюю крупность 0,1-0,5 мм, достигая редко +2-3 мм. Среднее содержание золота в отработанной части жилы составляет 27,8 г/т. Сопутствующим компонентом является серебро со средним содержанием 3,96 г/т.

Государственным балансом запасов полезных ископаемых по месторождению жила «Волшебная» на 01.01.2005 г. учтены забалансовые запасы золота 665 кг (при среднем его содержании в рудах 21,4 г/т). Ресурсный потенциал представляют 1,3 т золота категории P_1 и 2,1 т – категории P_2 с содержанием в рудах соответственно 27 г/т и 29 г/т.

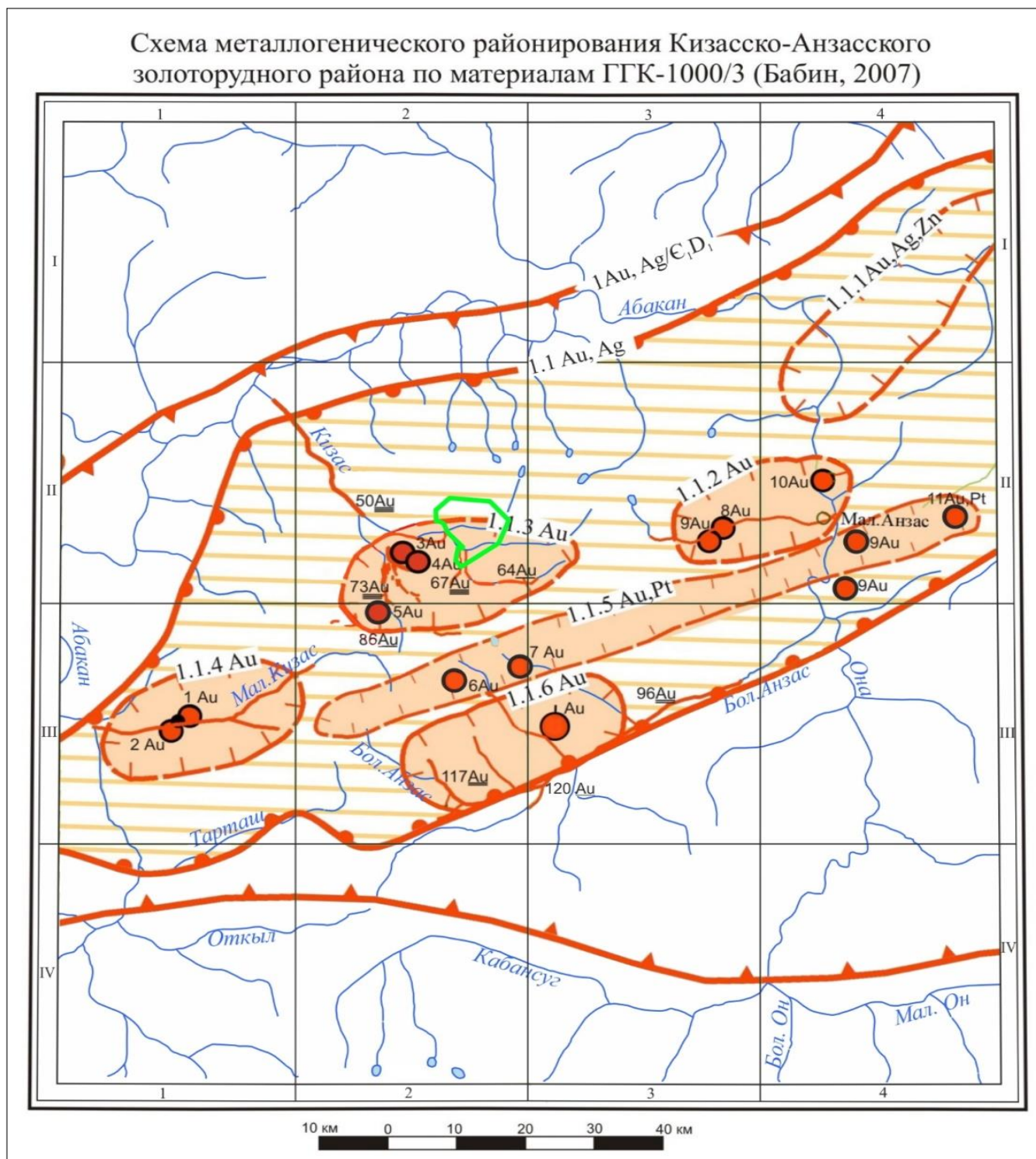
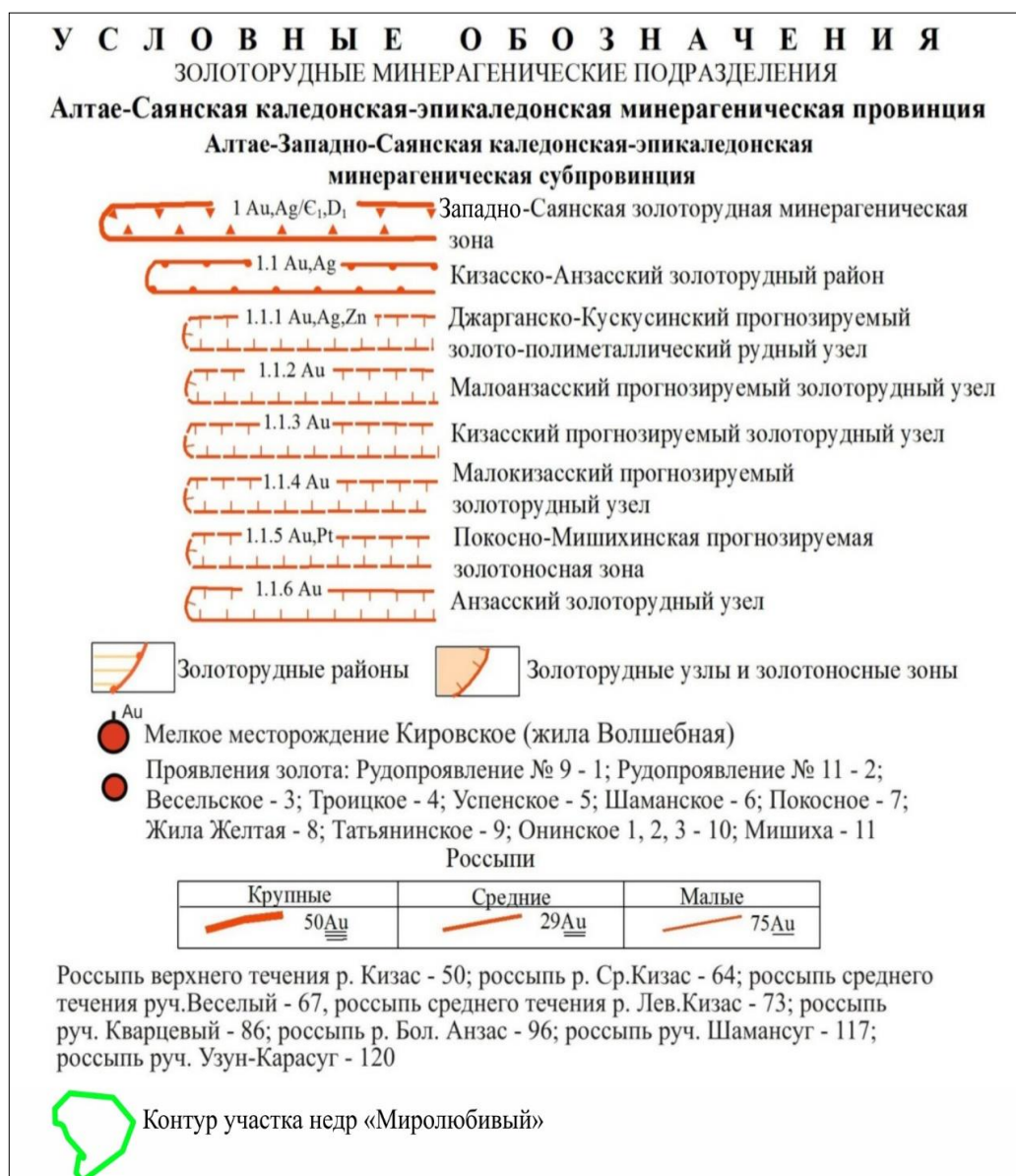


Рисунок 1 – Схема металлогенического районирования с учтенными рудопроявлениями, участками Покосный и Миролюбивый



Полевые работы сезона 2023 начаты на участке Миролюбивый в июле. Вдоль западной границы лицензионного участка пройдена магистральная траншея на глубину рыхлых отложений длиной 2,5 км, начиная от устья ручья Миролюбивый до реки Средний Кизас (рис. 2).



Тектонический контакт кембрийских толщ



Рисунок 2 – Северная часть магистральной траншеи, начиная от устья ручья Миролюбивый

В траншее вскрыты метасоматически измененные породы с окварцеванием – штокверковым и жильно-прожилковым, карбонатизацией и сульфидной вкрапленностью, а также самостоятельные жилы кварца. На фрагментах этой траншеи (рис. 3-5) отчетливо видны перечисленные выше гидротермальные процессы.



Рисунок 3 – Характер гидротермальных процессов в зоне тектонического контакта кембрийских отложений



Рисунок 4 – Субпараллельные прожилки кварца (линейный штокверк).
Увеличенный фрагмент рисунка 3



Рисунок 5 – Секущая жила кварца с невыдержанной мощностью. Увеличенный
фрагмент рисунка 3



Рисунок 6 – Фрагмент золотоносной кварцевой жилы с отчетливо выраженными зальбандами, на поверхности которых зафиксированы многочисленные частицы золота, а также выделения окисленного пирита и Fe-карбонатов, замещенных г. о. Fe. Из р-на шурфа Ш1-068. (Материалы ЦНИГРИ)

Результаты анализов проб из траншеи будут получены не ранее поздней осени. Вероятно, содержащие золото образцы пород, отобранные из траншеи (они схожи с образцами ЦНИГРИ), представлены ниже (рис. 7-9).

Западнее этой траншеи, буквально в одном километре, АО «Росгеология» проведены поисковые работы на рудное золото на Кизасской площади. Они были сосредоточены на участках с установленными ранее ресурсами категории P_2 на участках Троицком и Успенском. Отчет о работах сдан в 2023 году, в котором по результатам бурения подтверждены ресурсы участков уже по категории P_1 , и дана позитивная оценка площади.

Рудные зоны, подсеченные канавами и скважинами на Кизасской площади трассируются в восточном направлении. Продолжения зон вскрыты магистральной траншеей на участке Миролюбивый (рис. 10).



Рисунок 7 – Образец, отобранный из жилы кварца



Рисунок 8 – Образец, отобранный из окварцованной зоны с медной зеленью



Рисунок 9 – Образец, отобранный из окварцованной зоны с медной зеленью и крупными гнездами сфалерита

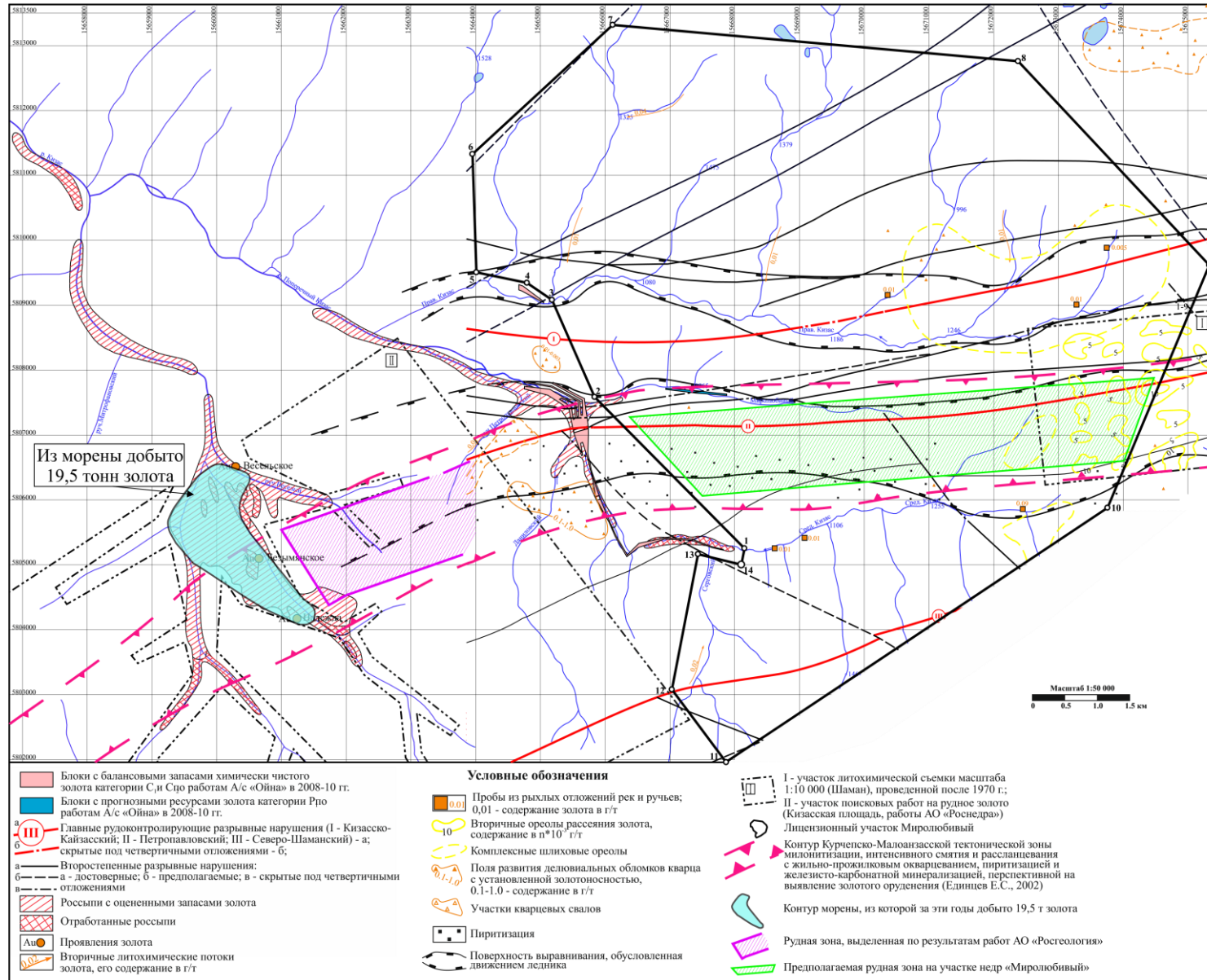


Рисунок 10 – Карта прогноза на золото на участке недр Миролюбивый

Площадь предполагаемой рудной зоны на участке недр Миролюбивый составляет около 9 кв.км, что значительно больше установленной на Кизасской площади.

Учитывая выявленные траншеей в коренном залегании кварцево-жильные зоны и метасоматические изменения, сопутствующие золотому оруденению, а также многочисленные находки рудных свалов и метасоматитов на разных участках лицензионной площади, есть основания прогнозировать, что на участке Миролюбивый будет обнаружено крупное по масштабам золото-кварцевое месторождение.